



豊中市政研究所によくある質問集

Q. 豊中市政研究所ってどこにあるの？

豊中市政研究所は...

阪急曽根駅から徒歩3分。
阪急電車からも見えます。

豊中市政研究所は...

豊中市民会館の2階。
市民の方なら一度は見ている。

見覚えはありますか？



ちょっと分かりにくいですが、
白いらせん階段が入口です。

「豊中市政研究所」が入居する
前は「豊中市立消費者センター」、
その前は喫茶店でした。



豊中市政研究所は、建物の構造
上、半分以上が宙に浮いています。
外観は、少々不安定な豊中市政
研究所です。

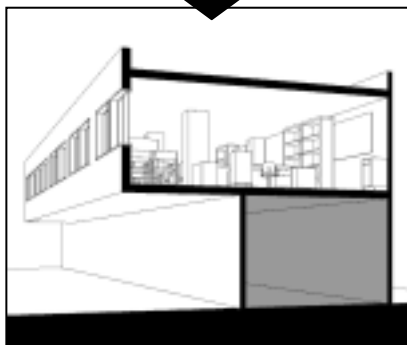
「議論の場」

「研究員・事務員の机」

よく見ると、「研究員や事務員の机」は柱によりしっかりと支えられています。逆に「議論の場」は不安定な構造の上にあります。

そう。地に足をつけて研究をし、議論は自由で柔軟な発想で、ということを示しているのでしょう。

〒561-0802
豊中市曽根東町3丁目7番1号
TEL: 06-6862-2290
FAX: 06-6862-2292
<http://www.tcct.zaq.ne.jp/timr>
timr@tcct.zaq.ne.jp



豊中市政研究所 はこんなところ！

豊中市政研究所は、間口約7mに対して奥行き約30mと、とても長細い空間になっています。



会議スペース

- (会議室)
- ・理事会
 - ・企画運営委員会
 - ・重要な会議
 - ・研究所内勉強会
 - ・市民との交流

平尾事務局長の愛情をいっぱいを受けた観葉植物がすくすくと育っています。

書架

- ・図書
- ・過去の研究に関する調査研究資料
- ・他の自治体資料
- ・豊中市の発行物
- ・学会論文集、機関誌

図書の分野に偏りはありませんが、これまでの研究に関する資料は豊富で、本研究所の大切な蓄積です。
市民の皆さんも閲覧できますし、図書は貸し出すこともできます。

調査・研究部門

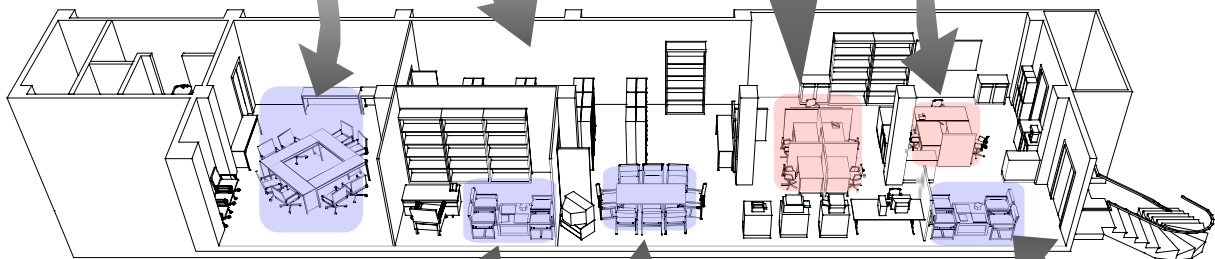
- ・弘中 研究員
- ・土井 研究員
- ・伊丹 研究員

詳しくは7ページを。

総務部門

- ・平尾 事務局長
- ・洲浜 事務員
- ・奥野 事務員

詳しくは7ページを。



重要会議スペース (理事長室)

- ・重要な打ち合わせ

このこじんまりとした空間は、物事を集中して考える時に使えます。

理事長室という格調の高さも緊張感を高めてくれます。

ミーティングスペース

- ・毎朝のミーティング
- ・研究所内会議
- ・職員同士の交流

ここでのミーティングで一日が始まります。昼食時には食堂にもなり、新聞や資料等の閲覧場所でもあります。

応接スペース

- ・来客の対応
- ・各種業者との打ち合わせ

入口

これがないと、誰も分からない。
これがあるから、分かってもらえる。
市民会館横の「白いらせん階段」。
これが豊中市政研究所の入口です！

注) 図では、手前側の壁や天井を消しています。

Q. 豊中市政研究所ってどんな研究をしているの？

平成 14 年度自主研究 (村上 馨)

ひとりの 100 歩より 100 人の 1 歩 ~ごみは、どうやったら減らせる!?~

問題意識

ごみ減量の効果：みんなの取り組み > ひとりの頑張り。ごみ減量は、ひとりが頑張るより、みんなが少しずつ取り組むほうが効果が上がるのでは？

研究目的

自治会組織率が低く、地域における人と人とのつながりが弱い市民が多い豊中市で、より多くの市民が気軽にごみ減量に取り組める方策を考えます。

研究の流れ

本やインターネット、活動団体、他市やドイツのごみ問題担当者へのヒヤリングなどから、取り組みを行う人や場所を他につなげ、多くの市民がごみ問題を身近なことと感じられるようにする方法を考えます。

研究結果

市民参加を 9 段階に整理して豊中市の現況と照らし合わせ、2~4 の段階を充実させながら、一部の市民の取り組みを、より多くの市民の行動につ広げていくための具体的な方策を提示しました。

9	仕切る	(自主運営・管理・NPO)
8	支える	(事業推進のパートナー)
7	加わる 市民立案	(市民自らによる立案)
6	加わる 討議	(市民相互での議論)
5	加わる 審議	(事務局案への意見)
4	意見交換・普及活動	(市民間での意見共有)
3	要求する	(苦情・注文・提言・提案)
2	個人的実践	(点検・比較・評価)
1	聞く・知る	(情報収集・照会・見学)

市民参加の段階

政策

ごみ問題に取り組む主体（市民、市職員）のパワーアップやモデル地区での取り組みなどにより、意欲ある市民の活動を周囲の人にも身近なものとしてとらえ、ごみ減量行動を実践できるようにすることを提案しました。

もう少し詳しく知りたい... <http://www.tcct.zaq.ne.jp/timr/r-s/end143.pdf> ヘアクセス！

もっと詳しく知りたい... 豊中市政研究所までお問い合わせください。
「豊中市の廃棄物行政における市民参加の検討」(定価 400 円 (税込))

平成 15 年度自主研究 (伊丹 康二)

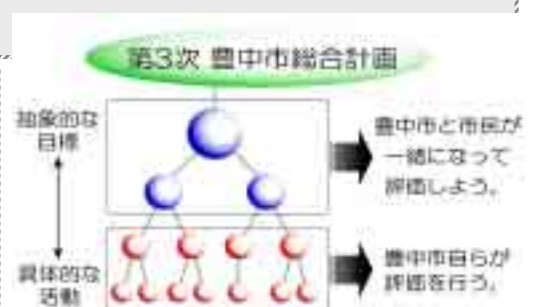
市民の皆さん。一緒に行政評価をしませんか？

背景

豊中市では、豊中市が自らを評価する「内部執行評価（事務事業評価）」を平成 12 年度から導入しました。さらに豊中市では、市民と行政とが一緒になって行政の活動を評価する「協働評価（政策・施策評価）」の仕組みを作り、これらの評価によって総合的に行政を評価しようと考えています。

研究目的

この協働評価を、有効な手法として機能させるには、多くの課題や問題点が存在します。豊中市の政策を研究する豊中市政研究所として、研究的な立場からその課題や問題点を指摘し、解決に向けた方策を提示します。



Q. 豊中市政研究所ってどんな研究をしているの？

平成 13 年度自主研究 (弘中 伸明)

福祉サービスに対する認知度の低さ、偏見はまだまだある！

意識	生活保護制度が、高齢者にとって、困ったときに気兼ねなく使える制度になっているか？ 豊中市の福祉サービスに対する高齢者自身の考えは？
調査結果	アンケート調査から分かったことは、生活保護の基準を知らない人が多い、制度に関する偏見が多い、生活保護を受けるべき人が受けていない。と思っている人が多い。
提言	生活保護制度の、一層の周知を！ 豊中の福祉に対する様々な意見がある。 (個人給付増やせ！ ばら撒きやめろ！) それぞれの制度をどう評価するのか？

孤独死という最悪の事態も起きることがある！

平成 14 年度自主研究 (弘中 伸明)

孤独死問題を考えることは、自分自身の生き方や生活している社会制度について考えること

意識	孤独死ってどんな死？ 防ぐには？ 防ぐべき？
調査結果	文献、統計調査やヒヤリング調査から、高齢化が進むと一人で死ぬケースが増えるのは不可避だが、社会的に孤立している人の発見は必要であり、改善の余地があることがわかりました。
提言	困っている人が自分自身の権利を知った上で、自己決定できるシステムを一層進めていくことが必要です。

もう少し詳しく知りたい... <http://www.tcct.zaq.ne.jp/timr/r-s/end142.pdf> ヘアクセス！
もっと詳しく知りたい... 豊中市政研究所までお問い合わせください！
「いわゆる「孤独死」問題に関する考察」(定価 100 円 (税込))

孤独死の人数を行政評価の指標としている自治体もある。

平成 15 年度自主研究 (弘中 伸明)

福祉サービスは、市民生活をどれくらい向上させたの？

背景	厳しい財政状況の現在で福祉サービスの評価が予算削減のための道具となり、サービスを行なっている部局のモチベーションが下がっています。市民生活の向上を図るものさしがなかなか作りやすく、作れてもそれを使って実際に計ることも難しい問題です。
問題意識	福祉サービスがどれだけ市民生活を向上させたかをどうやって図ればいいのか、よい方向にもっていき判断の材料をどうやって作るのか市民からもサービスのもたらした結果が見えて納得しやすく、役所の職員も自分が仕事する上で励みとなるような、福祉サービスの評価のあり方を評価に関わる人々で考えてみたいと考えています。

平成 14 年度自主研究 (土井 博司)

みんなで考えよう 交通問題 part.1

はじめに

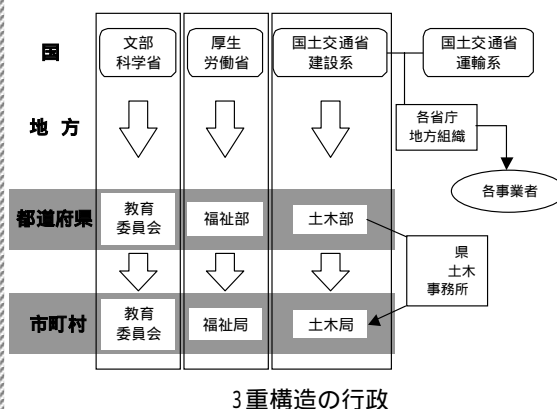
都市交通の交通問題は、都市問題（歩行者への危険性、大気汚染、都市構造変化による中心地の衰退など）の大きな要素でありながら、様々な関係者が、個別に取り組んでいる状況です。また、市レベルでは、交通に関する事務としては道路整備、放置自転車対策と駐車対策に限られ、関係機関も多いことから、地域交通を総合的に対処できていません。そのことが徒歩を中心とする生活交通の質を弱めていると考えられます。

論点整理

都市交通から政策課題を考えた場合、安全なまちづくりは完成していない、都市の魅力向上と活性化に結びついていない、環境の保全があげられますが、その政策課題を考えるにあたっての論点は次のことと思われます。生活交通はどうあるべきか、安全な街のための自動車利用のあり方、代替手段のあり方です。

提起

自動車交通が前提の現代都市では、安全な街を目指してソフト、ハードの両面で整備する必要があると考えられます。そのためには、自動車利用に対する考え方を広い視点でまとめる必要があります。道路等のハード整備だけでなく、利用方法を含めて地域に合うようにまとめることは、自治体の役割と考えられることから、地域の交通政策を自治体が考える必要があります。



もう少し詳しく知りたい... <http://www.tcct.zaq.ne.jp/timr/r-s/end141.pdf> ヘアクセス！

もっと詳しく知りたい... 豊中市政研究所までお問い合わせください！
「都市交通から見た豊中市の政策課題」(定価 400 円 (税込))

平成 15 年度自主研究 (土井 博司)

みんなで考えよう 交通問題 part.2

背景

地域の交通政策を考えるにあたっては、行政だけでなく、市民と協働で、現在の交通政策（施策）について、評価を行うと共にニーズやあるべきすがたを考える必要があるといえます。その理由は、市民の考えやライフスタイルが多様化したことから、行政や専門家だけでは結論が出せなくなった。身近な生活基盤整備に対するニーズは、より高い質と実態に即したものを求めている。財政難の時代、より地域あった効果的で効率的な投資が求められている。などからです。

研究目的

今年度は、協働で交通を評価できるための課題整理を行い、交通政策の目標と実行課題をまとめていく予定です。

Q. 豊中市政研究所ってどんな研究をしているの？

平成 14 年度受託研究(弘中 伸明、土井 博司)

良好な環境の実現のため、開発事業等をどう評価し、 環境に配慮したものにできるのか？

背景

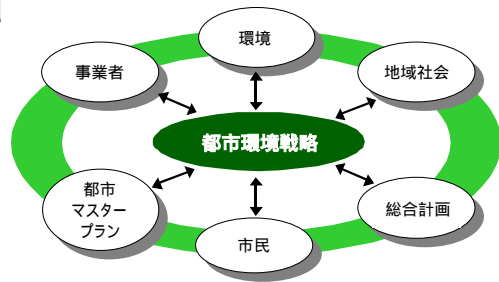
行政行為の透明性が求められる現在、開発事業等に対して環境への影響を評価し、配慮を求めるための、豊中にふさわしい条例が必要とされています。

研究
経過

学識経験者を中心に市役所職員も参画した研究会を組織し、今後の環境影響評価のあり方を研究しました。

中間
報告

持続可能な都市を目指す上では都市計画等と環境行政との連携・調整が重要な課題となることから、都市環境戦略(豊中の環境を良くしていく作戦)のなかに環境影響評価システムを位置付けていく方向性が確認されました。



都市環境戦略と合意形成

平成 15 年度は研究の最終年度として、
環境影響評価システムの条例化を含めて踏み込んで議論します。

Q. 豊中市政研究所って役に立つ研究してるの？

今年度のニュースレターでは、豊中市政研究所の研究成果を、紙面が許す限り紹介していきます。

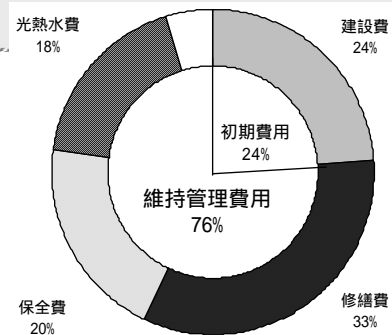
今号では、平成 11 年度自主研究「豊中市における公共建築物のライフサイクルコストの研究 - 計画的・効率的な行財政運営を目指して - 」(太原 敏)の、豊中市に対する研究成果を紹介します。

豊中市が公共建築の適切な維持保全に向けて動き出した！

研究
概要

ライフサイクルコスト(以下、LCC)とは建築物の一生にかかる費用のことです。建築物の適切な維持保全を図るには、建設費ではなく、このLCCを考えなければいけません。また、LCCの考え方を豊中市の行財政と連携させ、計画的・効率的な行財政運営を目指す必要があることを示しました。

豊中市役所の、公共建築の維持管理に対する意識を高め、LCCシステムなどを含めた「公共建築保全システム」の構築に向けて動き出すきっかけになりました。



ある公共建築物のLCC内訳

豊
中市
の
組
み

豊中市では公共建築保全システムを構築中です。現在、公共建築の図面の電子化を完了したところです。

もう少し詳しく知りたい... <http://www.tcct.zaq.ne.jp/timr/r-s/end113.html> ヘアアクセス！

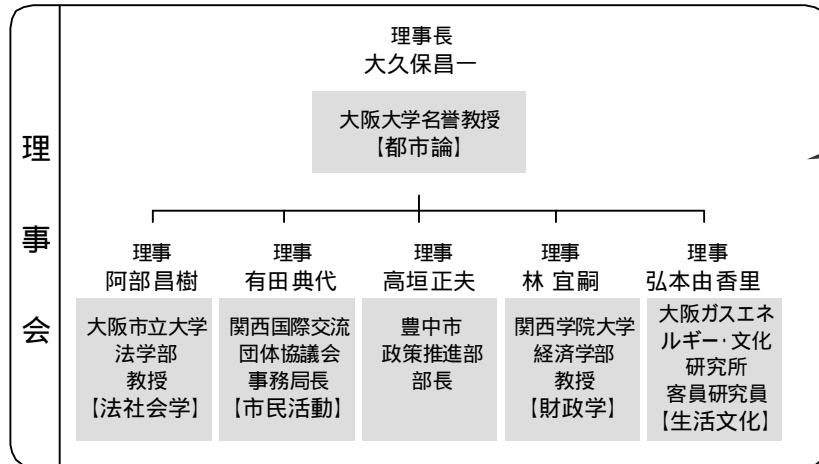
もっと詳しく知りたい... 豊中市政研究所までお問い合わせください！

「豊中市における公共建築物のライフサイクルコストの研究」(定価 400 円(税込))

Q . 豊中市政研究所って何人ぐらいで研究してるの？

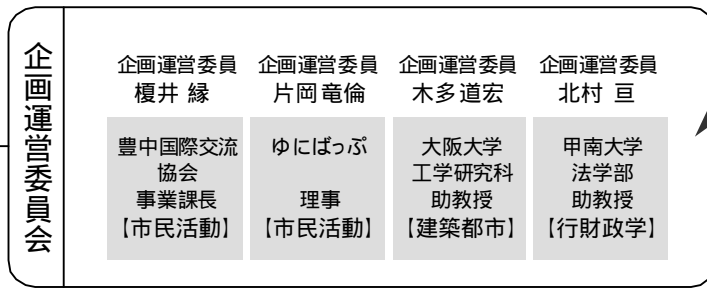
今年度の 豊中市政研究所 はこんな体制！

設立から7年目を迎えた豊中市政研究所が本来の目的を果たすためには、コンパクトで、かつ連携と協働者を開拓する意思決定と企画運営機能、また調査研究等の業務体制を確立していく必要があります。本年度はその研究所改革のひとつとして、機構改革を実施しました。本年度の体制は以下の通りです。



理事の定数削減
12人以内
7人以内

監事
阿部靖彦
豊中市
収入役



企画運営委員会の新設
役割：
研究活動の充実と持続的な進行管理を追求するため、理事会で決定された調査研究事項について、その方針、手順、進行管理等を行う。

職員の公募制度を導入
豊中市からの派遣職員
公募による職員採用
今年度は、伊丹(研究員)と奥野(事務員)を採用しました。



<お世話になりました>
【村上】3年間ありがとうございました。市政研での経験を活かし、市のありようを冷静かつ情熱的に見つめていきたいと考えています。
【水田】研究所で多くの人達に出会えた事、本当に感謝しています。笑顔いっぱいのまちづくりを目指して、がんばって下さい。

<よろしくをお願いします>
【伊丹】社会人としても未熟で、行政の仕組みも知りませんが、前向きに頑張りたいと思います。
【奥野】市政研の皆さんに温かく支えられて、4月から一員として仕事に取り組んでいます。

TOOL BOX(第5回) 「紋切り言葉」

「小さな研究所のさらなる発展を」というスローガンで、昨年度、研究所運営の仕組み改革に取り組んだ。サッチャー、レーガン以降の「小さい政府論」と「小さい」という言葉でダブって受け止められたのか、「研究所のリストラですね」と理事会で言われてしまった。

また、別の表現の話だが、「協働とパートナーシップ」という市が掲げている目標に合わせて、研究所が市役所と市民の「架け橋」と、先日の企画運営会議で話した。これに対して、「架け橋」に力点を置きすぎると、双方に気遣いしすぎて結局いい研究にならないのではないか」という指摘を受けた。まったくその通りで、物事を例えるとき「紋切り言葉」に頼って表現すると、自分自身を見失ってしまうことになる。

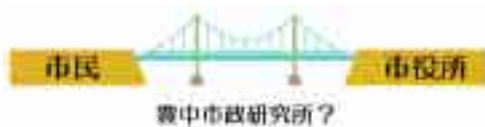
これまで研究所の位置を市役所の出島に喩えてきた。出島に込めた意味は、「江戸時代の三百年の閉鎖社会と比べるわけではないが...、行政が良くも悪くも持っている閉鎖性を開放し、新しい行政文化が生まれるスペースとなるよう...」だった。

時代や社会関係が激しく変化の中で、自分が

どこに属しているか、どんな目標を掲げた集団の中にいるかなど、自分の位置をしっかりと定めて置く必要がある。やっかいなのは、位置を定めようとすると、今度は、実は自分が属していると思いついてきた組織や集団が地滑りのように質変・崩落していく感覚に襲われることである。またもや、自分自身を見失ってしまうことになる。しかし、この感覚こそ、この時代にどう向き合うかを探る最後の手掛かりなのかもしれない。

“架け橋”は、「協働とパートナーシップ」という耳あたりの良い言葉に悪乗りして使ってしまった「紋切り言葉」だった。この耳あたりの良い

言葉を総合計画の目標に掲げた市はいま、行政自身が持つ閉鎖性と古い行政文化を乗り越えるために苦闘している。今年度、研究所が市や市民と共に進めようとしている「協働型評価」の取り組みが、「紋切り言葉」を市民と行政の協働で解体することになれば、それぞれの持ち場や居場所を再構築していくきっかけになるだろう。研究所とすれば、先程、出島に込めた意味と位置を見失わないよう心していきたい。(平尾)



編集後記

「市民の方は言うまでもなく、市職員の方にさえもニュースレターを読んでもらえていない。」

これがニュースレターに対する私の感想であり、ニュースレターが持つ根本的な問題だと感じました。読んでもらえない理由、それは「文字ばかりで読みにくい」「内容が難しい」「興味がない」など、いろいろあります。さらに情報の氾濫など社会的要因も考えられます。原因は多様で複雑ですが、とにかく読んでもらえていないというのが実情です。

さて、問題はどこにあるのでしょうか？

- 研究内容を平易な言葉で書いていないことでしょうか？
- 読みやすさが追求されていないことでしょうか？
- 親しみやすい記事が少ないことでしょうか？

いくら研究内容を分かりやすい言葉で書いても、そのキーワードに興味がない人には相変わらず読んでもらえないでしょう。だからといって世間話的な記事だけを載せるわけにはいきません。

ニュースレターの役割を今一度見直した結果、ニュースレターの役割は、研究所の活動を詳細に報告することではなく、できる限り多くの方に豊中市政研究所に興味を持ってもらうことだと考えました。そして、ニュースレターが読んでもらえないのは、豊中市政研究所の名前がほとんど知られていないことが最大の原因だと考えました。名前が知られていないため、その活動内容にも興味がない、もちろんそこが発行するニュースレターはわざわざ読もうと思わない、このようなサイクルになっているのではないのでしょうか。

そこで今年のニュースレターは以下のような目標をたてました。**まずはニュースレターを開いてもらいたい。そして「豊中市政研究所」の名前を知ってもらい、存在を認識してもらいたい。そして、できる限り興味を持ってもらいたい。**

ところで、ここまで読んでいただいた方はどれくらいおられるのでしょうか。悩ましい問題です。(伊丹)

豊中市政研究所 (TIMR : The Toyonaka Institute for Municipal Research)

〒561-0802 豊中市曽根東町3丁目7番1号 TEL: 06-6862-2290 FAX: 06-6862-2292